

# TILLÆG S

## STANDARDSEJLADSBESTEMMELSER

---

### SEJLADSBESTEMMELSER

#### 1 REGLER

- 1.1 Stævnet sejles efter de i *kapsejlsreglerne* definerede regler inkl. Nordic Sailing Federation og Dansk Sejlunions forskrifter.

#### 2 MEDDELELSER TIL DELTAGERNE

- 2.1 Meddelelser til deltagerne vil blive slået op på den officielle opslagstavle.
- 2.2 Tillægget til sejladsbestemmelserne (herefter benævnt "SB-tillæg") vil blive slået op på den officielle opslagstavle.

#### 3 ÆNDRINGER TIL SEJLADSBESTEMMELSERNE

- 3.1 Enhver ændring til sejladsbestemmelserne vil blive slået op senest kl. 08:00 på den dag, hvor den vil træde i kraft, medmindre dette tidspunkt er ændret i SB-tillægget. Enhver ændring i tidsplanen for sejladserne vil dog blive slået op senest kl. 20:00 dagen før, den vil træde i kraft.

#### 4 SIGNALER DER GIVES PÅ LAND

- 4.1 Signaler, der gives på land, vil blive hejst på signalmasten. SB-tillægget vil angive placeringen af flagmasten.

#### 5 TIDSPLAN

- 5.1 SB-tillægget vil inkludere en tabel, der viser dage, dato, antal af planlagte sejlads, planlagt tidspunkt for første varselssignal hver dag og seneste tidspunkt for varselssignal på den sidste planlagte sejladsdag.
- 5.2 For at varsko både om, at en sejlads eller serie af sejlads snart påbegyndes, vises det orange startlinjeflag med et lydsignal mindst 5 minutter før et varselssignal afgives.

#### 6 KLASSEFLAG

- 6.1 Ethvert klasseflag er klassens logo på ensfarvet baggrund eller som angivet i SB-tillægget.

#### 7 BANERNE

- 7.1 Senest ved varselssignalet vil kapsejlskomitéen angive banen samt eventuelt vise den omtrentlige kompaskurs til det første mærke.
- 7.2 Baneskitserne er angivet efter SI 13. Skitserne angiver banerne, rækkefølgen i hvilken mærkerne skal passeres, samt den forlangte side for hvert mærke. SB-tillægget kan indeholde andre banetyper.

#### 8 MÆRKER

- 8.1 En liste over hvilke mærker, der anvendes, samt en beskrivelse af ethvert mærke, vil være angivet i SB-tillægget.

#### 9 STARTEN

- 9.1 Sejlads vil blive startet som angivet i regel 26.
- 9.2 Startlinjen vil være mellem en stage med orange flag på startfartøjet og banesiden af startlinjemærket.

## **10 MÆRKEFLYTNING**

- 10.1 For at ændre næste baneben vil kapsejladskomiteén udlægge et nyt mærke (eller flytte mållinjen) og fjerne det oprindelige mærke så hurtigt, som det er praktisk muligt. Hvis det nye mærke efterfølgende flyttes, vil det blive erstattet af et oprindeligt mærke.

## **11 MÅL**

- 11.1 Mållinjen vil være mellem en stage med blå flag på måltagningsfartøjet og banesiden af mållinjemarket.

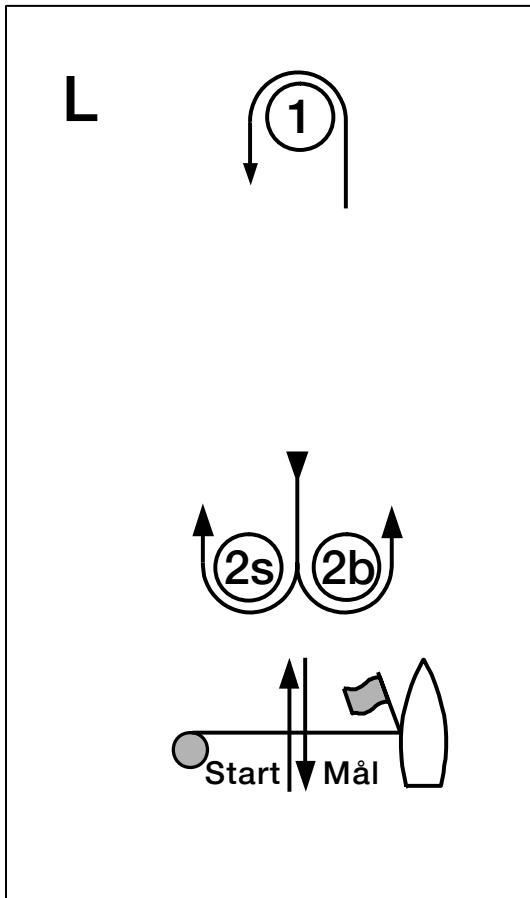
## **12 TIDSFRISTER**

- 12.1 SB-tillægget angiver hvilke af følgende tidsfrister, der vil være gældende.
- Mærke-1-tidsfrist Tidsfrist for første båd til at passere mærke 1.
  - Sejladstidsfrist Tidsfrist for første båd til at starte, sejle banen og fuldføre.
  - Måltagnings-tidsfrist Tidsfrist for både til at fuldføre efter første båd har startet, sejlet banen og fuldført.
- 12.2 Hvis ingen båd har passeret mærke 1 inden for tidsfristen, vil kapsejladsen blive opgivet.
- 12.3 Både, som ikke fuldfører inden for måltagnings-tidsfristen, vil blive noteret DNF uden høring. Dette ændrer regel 35, A5.1 og A5.2.

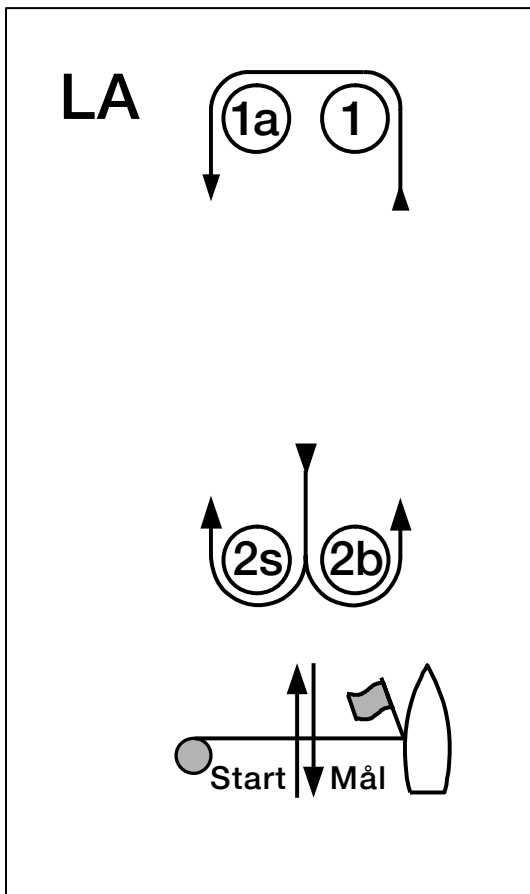
## **13 PROTESTER OG ANMODNINGER OM GODTGØRELSE**

- 13.1 Formularer til anmodning om høring kan afhentes i bureauet. Protester og anmodninger om godtgørelse eller genåbning skal afleveres inden for den angivne tidsfrist.
- 13.2 For hver klasse er tidsfristen 60 minutter efter den sidste båd har fuldført dagens sidste sejlads eller efter kapsejladskomiteén har signaleret "ikke flere sejlads i dag" - det seneste af de to tidspunkter er gældende.
- 13.3 Senest 30 minutter efter protesttidsfristen vil der blive slået et opslag op på den officielle opslagstavle for at informere deltagerne om høringer, hvor de enten er parter eller vidner, samt hvor høringen vil blive afholdt.
- 13.4 Meddelelser om protester fra kapsejladskomiteén, den tekniske komité eller protestkomitéén vil blive opslået for at informere både som krævet i regel 61.1(b).

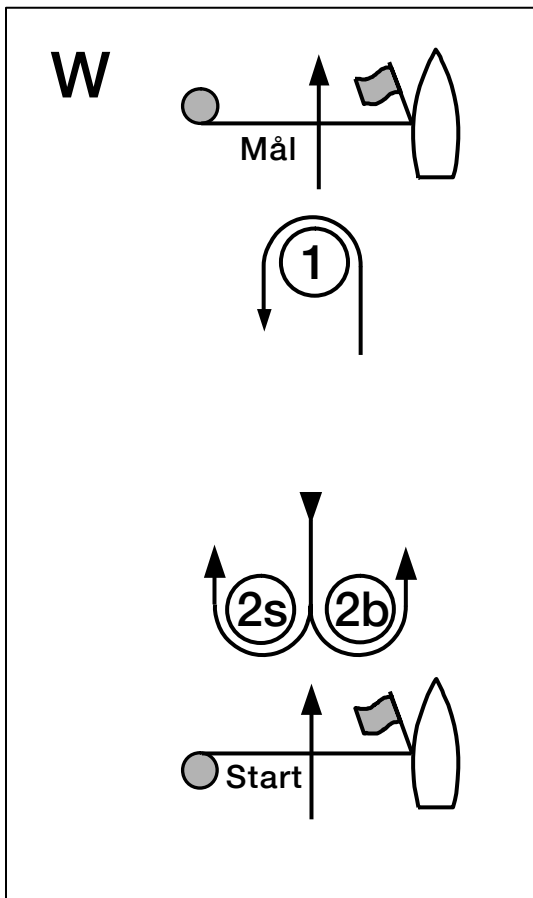
## BANESKITSER



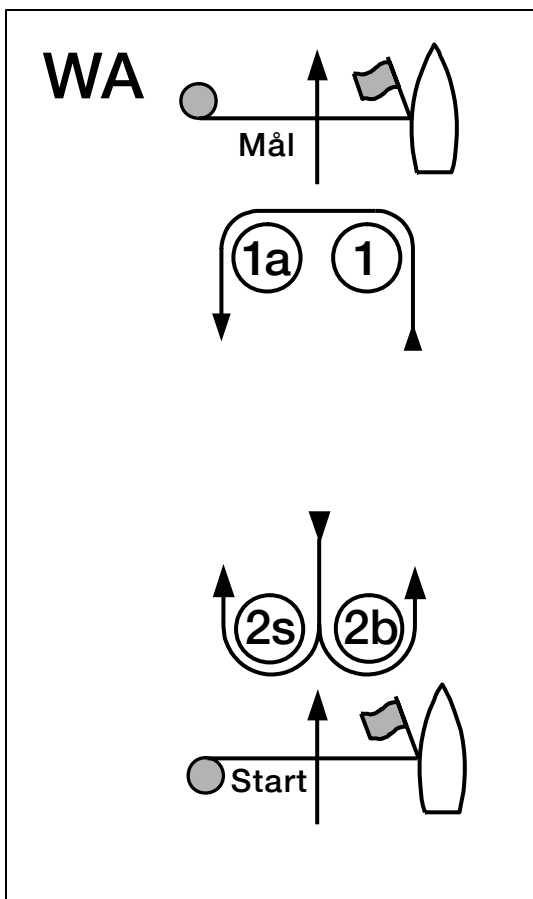
<b>Bane L</b>	
<b>Op/ned, målgang på læns</b>	
<i>Signal</i>	<i>Rundingsrækkefølge af mærker</i>
L2	Start – 1 – 2s/2b – 1 – Mål
L3	Start – 1 – 2s/2b – 1 – 2s/2b – 1 – Mål
L4	Start – 1 – 2s/2b – 1 – 2s/2b – 1 – Mål



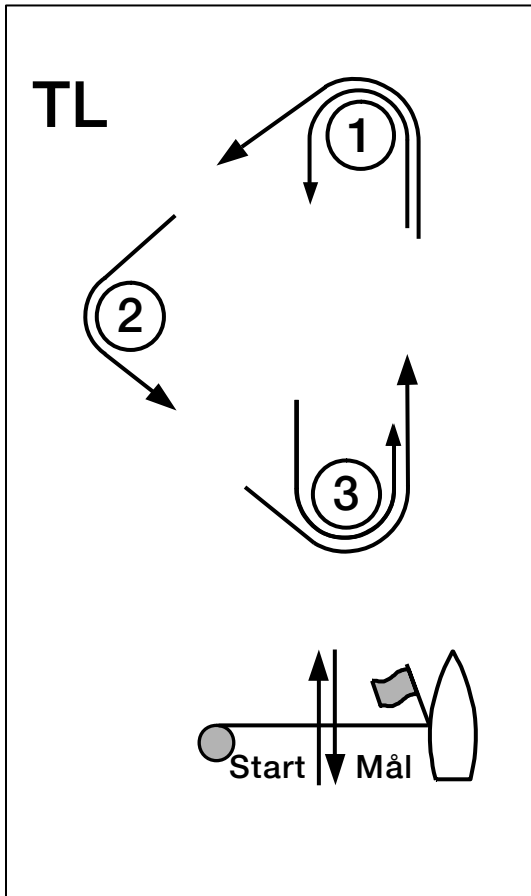
<b>Bane LA</b>	
<b>Op/ned med afvisermærke, målgang på læns</b>	
<i>Signal</i>	<i>Rundingsrækkefølge af mærker</i>
LA2	Start – 1 – 1a – 2s/2b – 1 – 1a – Mål
LA3	Start – 1 – 1a – 2s/2b – 1 – 1a – Mål
LA4	Start – 1 – 1a – 2s/2b – 1 – 1a – 2s/2b – 1 – 1a – Mål



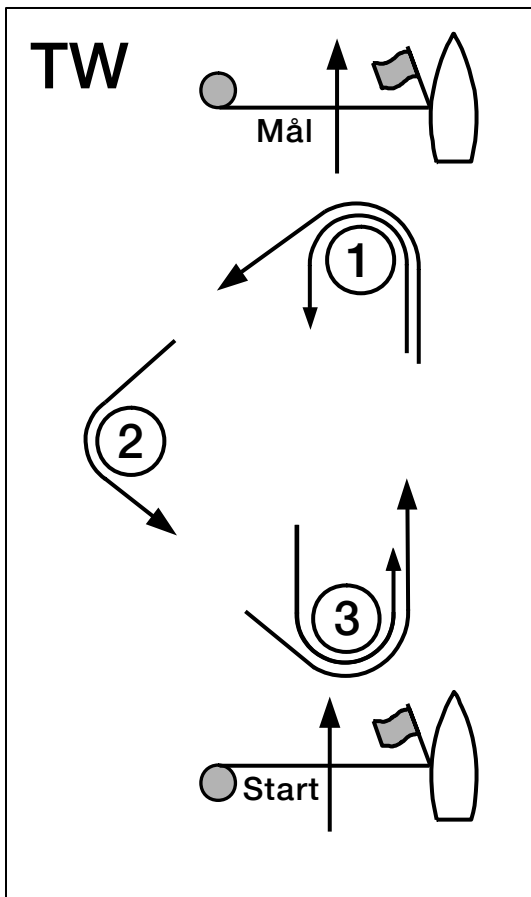
<b>Bane W</b>	
<b>Op/ned, målgang på kryds</b>	
<i>Signal</i>	<i>Rundingsrækkefølge af mærker</i>
W2	Start – 1 – 2s/2b – Mål
W3	Start – 1 – 2s/2b – 1 – 2s/2b – 1 – Mål
W4	Start – 1 – 2s/2b – 1 – 2s/2b – 1 – 2s/2b – Mål



<b>Bane WA</b>	
<b>Op/ned med afvisermærke, målgang på kryds</b>	
<i>Signal</i>	<i>Rundingsrækkefølge af mærker</i>
WA2	Start – 1 – 1a – 2s/2b – Mål
WA3	Start – 1 – 1a – 2s/2b – 1 – 1a – 2s/2b – Mål
WA4	Start – 1 – 1a – 2s/2b – 1 – 1a – 2s/2b – 1 – 1a – 2s/2b – Mål



<b>Bane TL</b>	
<b>Trekant, målgang på læns</b>	
<i>Signal</i>	<i>Rundingsrækkefølge af mærker</i>
TL2	Start – 1 – 2 – 3 – 1 – Mål
TL3	Start – 1 – 2 – 3 – 1 – 3 – 1 – Mål
TL4	Start – 1 – 2 – 3 – 1 – 3 – 1 – 3 – 1 – Mål



<b>Bane TW</b>	
<b>Trekant, målgang på kryds</b>	
<i>Signal</i>	<i>Rundingsrækkefølge af mærker</i>
TW2	Start – 1 – 2 – 3 – Mål
TW3	Start – 1 – 2 – 3 – 1 – 3 – Mål
TW4	Start – 1 – 2 – 3 – 1 – 3 – 1 – 3 – Mål